

## หมวดที่ ๑

### หมวด ๑ การกำหนดนโยบาย การวางแผนการดำเนินงานสำนักงานสีเขียว

#### ๑.๑ การกำหนดแนวทางการดำเนินงานสำนักงานสีเขียว

คณะพัฒนาการท่องเที่ยว มหาวิทยาลัยแม่โจ้ ก่อตั้งเมื่อปี พ.ศ. ๒๕๔๘ ซึ่งเดิมมีการจัดการเรียนการสอน ภายใต้ภาควิชาส่งเสริมการเกษตร คณะธุรกิจการเกษตร สาขาวิชาพัฒนาการท่องเที่ยว (๒๕๓๘) และสาขาวิชาการท่องเที่ยวเชิงนิเวศ (๒๕๔๖) ภายหลังจากได้แยกหน่วยงานจากภาควิชาส่งเสริมการเกษตร คณะธุรกิจการเกษตร และได้รับอนุมัติให้จัดตั้งเป็นคณะพัฒนาการท่องเที่ยว จากสภามหาวิทยาลัยแม่โจ้ ในเดือน สิงหาคม พ.ศ.๒๕๔๘

ปัจจุบันคณะฯ มีบุคลากรสายวิชาการ จำนวน ๑๗ คน และบุคลากรสายสนับสนุนวิชาการ จำนวน ๑๒ คน พนักงานจ้างเหมาบริการ จำนวน ๒ คน และแม่บ้าน จำนวน ๒ คน รวมทั้งสิ้น ๓๓ คน โดยมีการจัดการเรียนการสอนในระดับปริญญาตรี ๒ สาขาวิชา ได้แก่ สาขาวิชาพัฒนาการท่องเที่ยว และสาขาวิชาการจัดการธุรกิจท่องเที่ยว และบริการ และระดับปริญญาโทและเอกในสาขาวิชาพัฒนาการท่องเที่ยว คณะจัดการเรียนการสอนมุ่งสมรรถนะการเรียนรู้ของผู้เรียนเป็นสำคัญพัฒนารูปแบบการเรียนการสอนด้านวิชาชีพทางการท่องเที่ยวควบคู่กับการเสริมทักษะภาษาต่างประเทศให้เป็นไปตามกรอบมาตรฐานอาชีพในระดับอาเซียน (ACCSTP) เพื่อให้บัณฑิตของคณะเป็นผู้มีศักยภาพและความสามารถในการแข่งขัน สามารถออกสู่ตลาดแรงงานได้อย่างภาคภูมิใจ

นอกจากนี้คณะฯ มีศูนย์บริการวิชาการเพื่อเชื่อมโยงและส่งเสริมการวิจัยของคณะฯ รวมทั้งมีการให้บริการวิชาการแก่ชุมชนและหน่วยงานด้านการท่องเที่ยว ตลอดจนการบูรณาการทำนุบำรุงศิลปวัฒนธรรมเข้ากับการจัดการเรียนการสอน และกิจกรรมพัฒนานักศึกษา ได้แก่ ๑) ศูนย์วิจัยเพื่อการพัฒนาและจัดการการท่องเที่ยวอย่างยั่งยืน (UoE-STHR) ๒) โครงการจัดตั้งการศึกษาด้านการท่องเที่ยวเชิงศิลปวิทยาการอาหารนานาชาติ International Gastronomy Tourism Centre (iGTC)

#### วิสัยทัศน์สำนักงานสีเขียว

การสร้างและดำเนินงานในสำนักงานที่ส่งเสริมความยั่งยืนและการรักษาสิ่งแวดล้อม โดยมีเป้าหมายเพื่อบรรลุการดำเนินงานที่เป็นมิตรกับสิ่งแวดล้อม ลดผลกระทบด้านลบต่อธรรมชาติและทรัพยากร พร้อมทั้งสร้างสภาพแวดล้อมการทำงานที่ดีต่อสุขภาพและความเป็นอยู่ของพนักงาน วิสัยทัศน์นี้สามารถสรุปได้ดังนี้:

๑. การเป็นองค์กรที่เป็นมิตรกับสิ่งแวดล้อม: สำนักงานสีเขียวมุ่งสู่การเป็นองค์กรที่ลดการใช้ทรัพยากร ลดของเสีย และลดการปล่อยมลพิษ เพื่อสร้างผลกระทบเชิงบวกต่อสิ่งแวดล้อม
๒. การส่งเสริมความยั่งยืนในทุกกระบวนการทำงาน: ส่งเสริมการใช้พลังงานทดแทน การรีไซเคิล การจัดการขยะ และการลดการใช้น้ำและพลังงานในทุกขั้นตอนการทำงานขององค์กร
๓. การสร้างสภาพแวดล้อมที่ดีต่อสุขภาพและมีความรับผิดชอบต่อสังคม: มุ่งเน้นการสร้างสถานที่ทำงานที่ดีต่อสุขภาพและสนับสนุนความเป็นอยู่ที่ดีของพนักงาน รวมถึงการมีส่วนร่วมกับชุมชนและการแสดงความรับผิดชอบต่อสังคม
๔. การสร้างความตระหนักรู้และปลูกฝังวัฒนธรรมสีเขียว: ส่งเสริมการเรียนรู้และสร้างความตระหนักรู้ในเรื่องการอนุรักษ์สิ่งแวดล้อมในหมู่พนักงาน เพื่อให้ทุกคนมีส่วนร่วมในวิถีการดำเนินงานสีเขียว

## ค่านิยมสำนักงานสีเขียว

สะท้อนถึงหลักการและแนวทางในการดำเนินงานที่มุ่งเน้นการอนุรักษ์สิ่งแวดล้อมและความยั่งยืน ค่านิยมเหล่านี้เป็นแนวทางให้พนักงานทุกคนยึดถือและปฏิบัติตาม ซึ่งสามารถสรุปได้ดังนี้:

๑. การอนุรักษ์ทรัพยากรธรรมชาติ (Resource Conservation) ตระหนักถึงคุณค่าและการใช้ทรัพยากรอย่างมีประสิทธิภาพ เพื่อให้เกิดการใช้ทรัพยากรอย่างคุ้มค่าและลดการสูญเสียโดยไม่จำเป็นส่งเสริมการลดการใช้พลังงาน น้ำ และวัสดุต่าง ๆ และการนำกลับมาใช้ใหม่ (Reuse) และการรีไซเคิล (Recycle)

๒. ความรับผิดชอบต่อสิ่งแวดล้อม (Environmental Responsibility) มีความรับผิดชอบต่อผลกระทบที่เกิดขึ้นจากการดำเนินงานของสำนักงาน โดยพยายามลดผลกระทบที่เกิดจากการปล่อยก๊าซเรือนกระจก มลพิษ และของเสียส่งเสริมให้พนักงานมีส่วนร่วมในการดูแลรักษาสิ่งแวดล้อมและมีความรับผิดชอบต่อส่วนรวม

๓. การพัฒนาอย่างยั่งยืน (Sustainability) ส่งเสริมการดำเนินงานที่สอดคล้องกับหลักการของความยั่งยืน ทั้งในด้านเศรษฐกิจ สังคม และสิ่งแวดล้อม เพื่อสร้างประโยชน์ในระยะยาวคำนึงถึงอนาคตและปกป้องทรัพยากรธรรมชาติสำหรับคนรุ่นหลัง

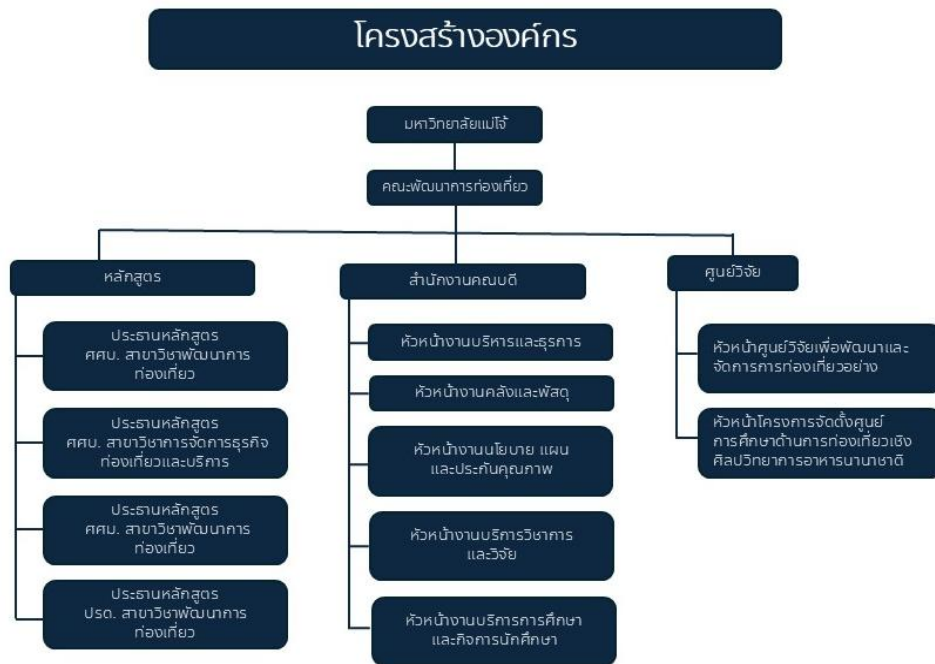
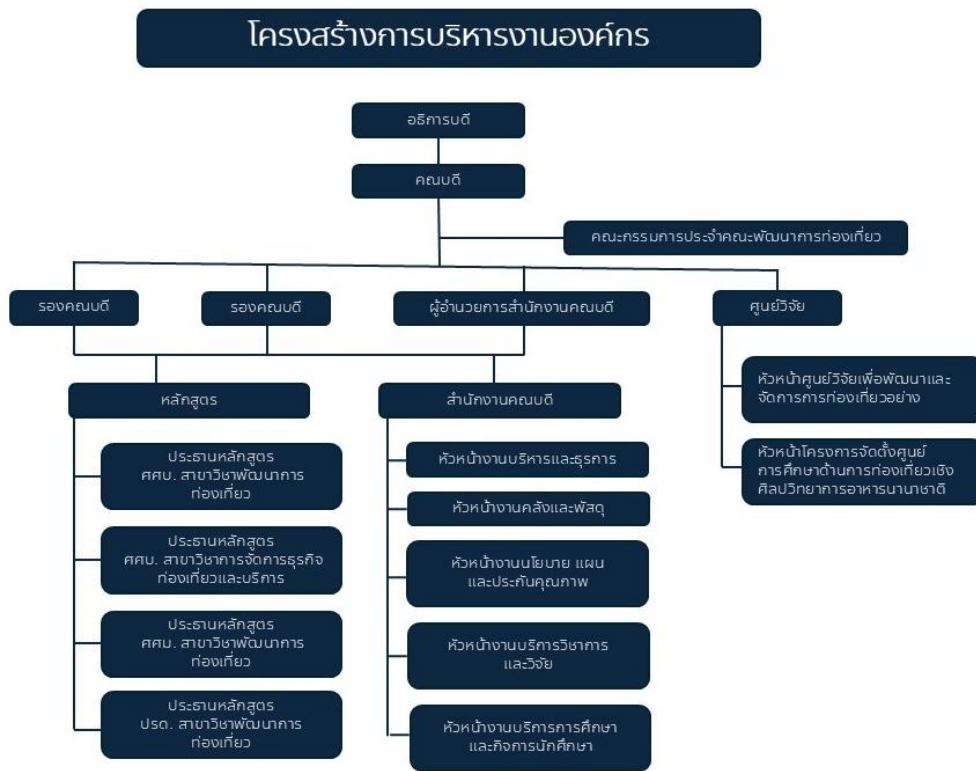
๔. นวัตกรรมเพื่อสิ่งแวดล้อม (Innovation for Green Practices) มุ่งเน้นการนำเทคโนโลยีและนวัตกรรมมาใช้เพื่อลดการใช้ทรัพยากร และเพิ่มประสิทธิภาพในการทำงาน โดยคำนึงถึงผลกระทบต่อสิ่งแวดล้อม สนับสนุนการใช้พลังงานทดแทน เช่น พลังงานแสงอาทิตย์ หรือเทคโนโลยีที่ช่วยลดการปล่อยมลพิษ

๕. การมีส่วนร่วมและความร่วมมือ (Collaboration and Participation) ส่งเสริมการมีส่วนร่วมของพนักงานทุกคนในองค์กรในการดำเนินงานตามหลักการสีเขียว และสร้างความร่วมมือทั้งภายในองค์กรและกับชุมชน ภายนอกการสร้างวัฒนธรรมองค์กรที่สนับสนุนการแบ่งปันความรู้และประสบการณ์เกี่ยวกับการรักษาสิ่งแวดล้อม

๖. การสร้างความตระหนักรู้ (Awareness and Education) สนับสนุนการเรียนรู้และการสร้างความตระหนักรู้ในเรื่องการดูแลรักษาสิ่งแวดล้อมให้กับพนักงาน โดยมีการฝึกอบรมหรือกิจกรรมส่งเสริมความรู้สร้างสังคมที่รับรู้และเข้าใจถึงความสำคัญของการอนุรักษ์สิ่งแวดล้อมผ่านการสื่อสารและการเผยแพร่ข้อมูลที่ถูกต้อง

๗. ความโปร่งใสและการวัดผล (Transparency and Accountability) มุ่งเน้นความโปร่งใสในการดำเนินงานด้านสิ่งแวดล้อม โดยมีการเปิดเผยข้อมูลเกี่ยวกับการใช้ทรัพยากรและการจัดการสิ่งแวดล้อมอย่างชัดเจน มีการติดตามและวัดผลเพื่อประเมินความสำเร็จของการดำเนินงานตามแนวทางสีเขียว และปรับปรุงกระบวนการอย่างต่อเนื่อง

# โครงสร้างสำนักงาน



## ๑.๑.๑ มีบริบทองค์กรและขอบเขตของการจัดการสิ่งแวดล้อมในสำนักงาน

๑.๑.๑ (๑) มีการกำหนดขอบเขตพื้นที่ของสำนักงานคณะกรรมการท่องเที่ยว มหาวิทยาลัยแม่โจ้

คณะกรรมการท่องเที่ยว มหาวิทยาลัยแม่โจ้ มีการบริหารจัดการองค์กรในการดำเนินงาน โครงการสำนักงานสีเขียว มีแนวทางดำเนินงานที่ชัดเจน และเกิดการมีส่วนร่วมจากบุคลากรภายในองค์กร ได้มีการ ทบทวน เพื่อดำเนินการระบบการจัดการสิ่งแวดล้อมและพลังงานให้มีการแก้ไขปรับปรุง พัฒนาอย่างต่อเนื่องก่อให้เกิด ประสิทธิภาพทั้งภายในและภายนอกองค์กร โดยมีการดำเนินการตามขั้นตอน ดังนี้

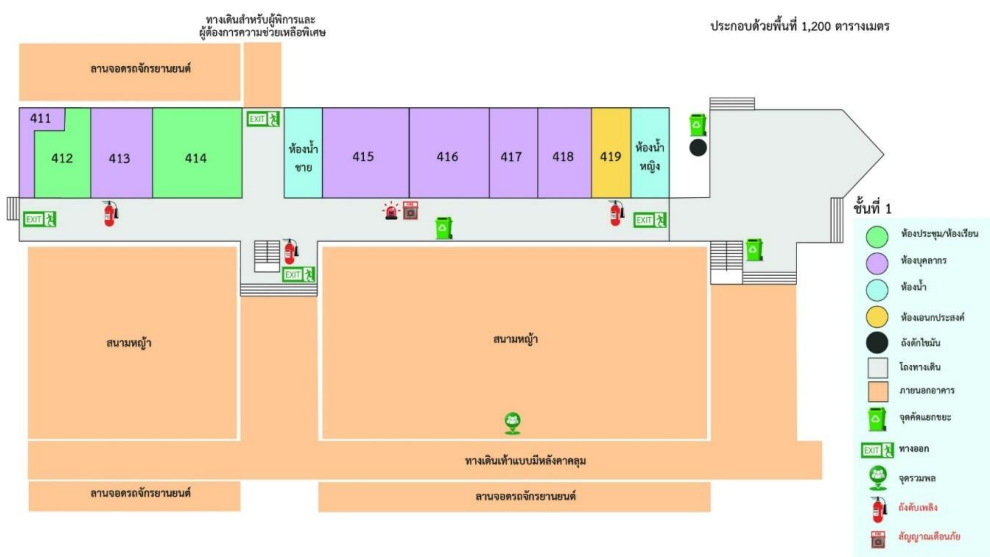
๑.๑.๑ (๒) มีการกำหนดขอบเขตกิจกรรมของสำนักงาน

คณะกรรมการท่องเที่ยวกำหนดขอบเขตการจัดการสิ่งแวดล้อมของอาคารสุวรรณวจากกลีจิก เพื่อ ขอบการรับรอง ดังนี้

อาคารเรียนรวมสุวรรณวจากกลีจิก คณะกรรมการท่องเที่ยว

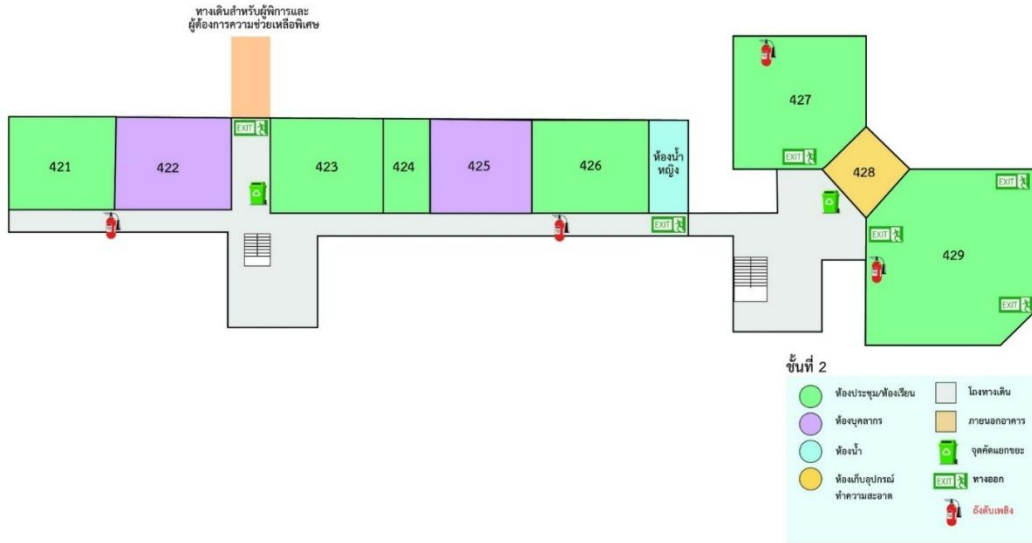
พื้นที่ใช้สอย ๒๒๑๑.๔๔ ตารางเมตร จำนวน ๒ ชั้น

แผนผังพื้นที่ ชั้น 1 อาคารสุวรรณวจากกลีจิก คณะกรรมการท่องเที่ยว



แผนผังพื้นที่ ชั้น 2 อาคารสุวรรณวาจกกสิกิจ คณะพัฒนาการท่องเที่ยว

ประกอบด้วยพื้นที่ 1,011.44 ตารางเมตร



๑.๑.๑ (๒) มีการกำหนดขอบเขตกิจกรรมของสำนักงาน  
คณะพัฒนาการท่องเที่ยว มีการกำหนดขอบเขตการจัดการสิ่งแวดล้อมเพื่อขอการรับรอง  
ประจำปี ๒๕๖๘ ดังนี้



ประกาศคณะพัฒนาการท่องเที่ยว  
เรื่อง การกำหนดบริบทองค์กร และขอบเขตของการจัดการสิ่งแวดล้อม  
ของคณะพัฒนาการท่องเที่ยว ประจำปี ๒๕๖๗

อาคารสุวรรณวงกกลีถิง คณะพัฒนาการท่องเที่ยว มหาวิทยาลัยแม่โจ้ เป็นอาคาร ๒ ชั้น มีพื้นที่ใช้สอยภายในอาคาร ๑,๖๗๔.๔๔ ตารางเมตร และพื้นที่ภายนอกอาคาร ๕๓๗ ตารางเมตร รวมทั้งสิ้น ๒,๒๑๑.๔๔ ตารางเมตร เพื่อใช้เป็นที่ปฏิบัติงานโดยมีบุคลากรใช้พื้นที่อาคาร จำนวน ๓๗ คน รองรับกิจกรรมการเรียนการสอน และการปฏิบัติงานรวมถึงบริการด้านต่างๆ เพื่อให้การดำเนินงานด้านสิ่งแวดล้อมให้เป็นไปอย่างมีประสิทธิภาพ คณะพัฒนาการท่องเที่ยว จึงขอกำหนดบริบทองค์กร และขอบเขตของการจัดการสิ่งแวดล้อมของ คณะพัฒนาการท่องเที่ยว ประจำปี ๒๕๖๗ ดังนี้

๑. กิจกรรมและพื้นที่ภายในอาคาร ทั้งหมด ๒ ชั้น ประกอบด้วย
  - ๑.๑ พื้นที่ให้บริการ ชั้น ๑ มีพื้นที่ ๑,๒๐๐ ตารางเมตร
  - ๑.๒ พื้นที่ให้บริการ ชั้น ๒ มีพื้นที่ ๑,๐๑๑.๔๔ ตารางเมตร
๒. กิจกรรมและพื้นที่ภายนอกอาคาร ทั้งหมด ประกอบด้วย
  - ๒.๑ พื้นที่จัดกิจกรรม
  - ๒.๒ พื้นที่จุดรวมพล
  - ๒.๓ พื้นที่สีเขียว
  - ๒.๔ พื้นที่จอดรถจักรยานยนต์ด้านหน้าอาคาร
  - ๒.๕ พื้นที่โดยรอบอาคาร

ทั้งนี้ ตั้งแต่บัดนี้เป็นต้นไป

ประกาศ ณ วันที่ ๒๑ มีนาคม พ.ศ. ๒๕๖๗

(อาจารย์ ดร.กิริติ ตระการศิริวานิช)  
คณบดีคณะพัฒนาการท่องเที่ยว